

공보는 공문서로서의 효력을 갖는다.

# 공보

제863호 2023. 9. 8.(금)

선 람	기 관 의 장

## 고 시

- 의령군 고시 제2023-124호 한우산 별천지마을 조성사업 사업시행자 지정 및 실시계획 승인 고시 ..... 2
- 의령군 고시 제2023-127호 도로명주소 고시 ..... 10
- 의령군 고시 제2023-128호 재해위험저수지 지정 해제 고시 ..... 12

● 의령군 고시 제2023-124호

**한우산 별천지마을 조성사업  
사업시행자 지정 및 실시계획 승인 고시**

「지역 개발 및 지원에 관한 법률」 제19조·제23조 및 같은 법 시행령 제24조에 따라 ‘한우산 별천지마을 조성사업’의 사업시행자 지정 및 실시계획 승인 사항을 다음과 같이 고시합니다.

**2023년 8월 31일**

**의령군수**

1. 지역개발사업구역의 명칭·위치 및 면적

- 명 칭 : 한우산 별천지마을 조성사업
- 위 치 : 경상남도 의령군 궁류면 벽계리 산 200번지
- 면 적 : 4,980㎡

2. 실시계획승인 및 사업내용

- 사업목적
  - 의령군의 우수한 산림휴양자원과 연계된 체험 및 교육 시설로 별자리 관측소를 특색 있는 핵심시설로 조성하여 주야간 구분 없이 즐길거리를 제공
  - 방문객 누구나가 의령군의 역사, 문화, 예술을 충분히 향유할 수 있는 관광상품 개발을 통한 관광 인프라를 구축하여, 지역경제 활성화에 기여하고자 함
- 사업기간 : 2020년 ~ 2025년(5년)
- 사업내용
  - 1) 별자리관측소 : 1,465㎡(연면적931.06㎡, 건축물 1동)
    - 건축물1동(3층) 신축(관측실2개, 숙소 7개, 편의점 등)
  - 2) 생태주차장 : 1,575㎡, 주차면적 33면
    - 생태주차장 : 1,125㎡, 친환경 잔디블럭 포장
    - 주차장 진입로 : 450㎡, 투수성 아스콘 보장
  - 3) 외부공간 : 1,940㎡(보행자도로 및 녹지)

3. 사업시행자 지정 및 시행 방식

- 사업시행자 : 의령군수
- 시 행 방 식 : 공공시행방식(의령군 직접시행)

#### 4. 관계부서 협의 및 조치계획

○ 2023년 경상남도 지역개발조정위원회 검토사항 및 조치계획

안전명	검토사항	조치계획	반영여부
한우산 별찬지 마을 조성사업 지역개발사업구역의 지정 및 실시계획 승인 (안)	<ul style="list-style-type: none"> <li>본사업을 통해 지역의 체류형 관광 활성화를 도모할 수 있는 기반이 조성되는 바, 이후 야간관광 콘텐츠 발굴과 함께 기존 지역 관광 자원과의 연계가 가능한 프로그램 발굴에도 힘써야 할 것임</li> </ul>	<ul style="list-style-type: none"> <li>본 사업 운영시 주변 야간관광 콘텐츠 개발 및 지역 관광 자원과의 연계 가능한 프로그램을 발굴토록 하겠음</li> </ul>	반영
	<ul style="list-style-type: none"> <li>본 사업의 특성상 별관측소가 조성되는 위치가 한우산으로 해발 600미터 이상에 위치하고 있는 것으로 보여짐. 사업규모는 자연재해대책법에 해당하지 않으나 주변 환경에 미치는 영향과 건축물 안전에 만전을 기해야 할 것으로 판단됨.</li> </ul>	<ul style="list-style-type: none"> <li>사업시행시 주변 환경에 미치는 영향이 없도록 공사안전 시설물 설치토록 하겠으며, 건축물 안전에 대비하여 피해가 없도록 하겠음</li> </ul>	반영
	<ul style="list-style-type: none"> <li>별관측소는 기존 한우산 도로와 연결되어 있어 야간통행안전과 관련한 지속적인 모니터링과 보완은 필요할 것으로 판단되며, 별관측소 조성단계부터 관리운영 및 프로그램 등에 대한 사전계획과 준비도 요구됨</li> </ul>	<ul style="list-style-type: none"> <li>사업 운영시 직접 연결되는 야간통행 구간에 CCTV설치 등 지속적인 모니터링을 통해 안전 확보토록 하겠으며, 별관측소 조성단계부터 관리운영 및 프로그램 등에 대해 사전준비토록 하겠음</li> </ul>	반영
	<ul style="list-style-type: none"> <li>해당 지역이 별관측지로서의 적합한 기상조건과 주변환경을 가지고 있는지에 대한 설명 필요</li> </ul>	<ul style="list-style-type: none"> <li>사업대상지인 한우산에서는 사단법인 한국아마추어천문학회에서 부여하는 천문지도사 3급 실기검정이 실시될 정도로 별자리 관측 장소로 적합한 장소임</li> </ul>	반영

○ 관계기관(부서) 협의의견 조치결과 및 조치계획

관계부서 (기관)	협 의 의 건	조 치 계 획	반영여부
건설과	<p>&lt;도로법, 농어촌도로법 관련&gt;</p> <ul style="list-style-type: none"> <li>해당사업부지(공류면 벽계리 산200번지)에 인접한 도로는 도로법 및 농어촌도로 정비법에 따라 지정·관리되는 도로가 아니므로 도로점용허가 대상이 아님</li> </ul>	<ul style="list-style-type: none"> <li>해당없음</li> </ul>	반영
도시재생과	<p>&lt;국토의 계획 및 이용에 관한 법률 관련&gt;</p> <ul style="list-style-type: none"> <li>「지역 개발 및 지원에 관한 법률」 제11조, 제19조, 제22조와 관련하여 협의요청 사항 중 「국토의 계획 및 이용에 관한 법률」에 따른 군관리계획의 결정 등의 의제 협의사항이 없으므로 의견없음을 회신함</li> </ul> <p>※ 「토지이용규제 기본법」 제8조에 따라 해당지형도면 작성 및 고시하여</p>	<ul style="list-style-type: none"> <li>건축물 계획으로 군관리계획 결정 사항은 없으며, 추 후 지역개발구역 고시 후 해당법령에 따라 지형도면고시하도록 하겠음</li> </ul>	반영

관계부서 (기관)	협 의 의 건	조 치 계 획	반영 여부
	<p>주시고, 국토이용정보체계에 등재하여 주시기 바랍니다.</p> <p>&lt;경관성 관련&gt;</p> <ul style="list-style-type: none"> <li>• 해당사업은 한우산 별천지마을 조성 지역개발사업 실시계획 승인을 위한 것으로써, 「의령군 경관조례」에 따른 경관심의 대상에 해당되지 않음</li> <li>-참고로, 「경관법」 제28조 및 「의령군 경관조례」 제25조에 따라 공공 건축물 연면적 1,000㎡이상 건축 시 건축물 경관 심의 대상이며, 기본 및 실시설계를 마치고 전에는 경관심의 를 거쳐야 합니다.</li> </ul>	<ul style="list-style-type: none"> <li>• 「경관법」 제28조 및 「의령군 경관조례」에 따른 경관심의 대상 규모 1,000㎡ 이하에 해당되어 심의대상은 아니나, 변경 사항이 있을 시 재협의토록 하겠음</li> </ul>	
문화관광과	<p>&lt;문화재보호법 관련&gt;</p> <p>&lt;경상남도 문화재보호법 조례 관련&gt;</p> <p>&lt;매장문화재 보호법 및 조사에 관한 법률&gt;</p> <ul style="list-style-type: none"> <li>• 상기 구역은 확인 결과, 법정 기준 내에 국가 및 도 지정 문화재가 존재하지 않으므로 문화재 현상변경 혹은 영향 검토 대상구역에 포함되지 않으며,</li> <li>• 전체 사업면적이 30,000㎡ 미만으로 지표조사 대상 사업 등에도 해당되지 않음</li> <li>• 다만 매장문화재와 관련하여서는 유적의 특성상 확인이 불가한 경우가 많으므로 공사 시 각별히 유의하시기 바라며, 아래와 같은 유적의 흔적이 보이는 경우 「매장문화재 보호 및 조사에 관한 법률」 제17조 및 같은 법 시행령 제17조에 따라 즉시 공사를 중단하고 문화관광과 문화재담당 (☎ 570-2532)으로 연락될 수 있도록 협조하여 주시기 바랍니다</li> </ul>	<ul style="list-style-type: none"> <li>• 해당사업 면적은 4,980㎡로 문화재 지표조사 대상에 해당되지는 않으나, 공사 시 각별히 유의하도록 하겠으며, 유적의 흔적이 보일 시에는 즉시 공사 중단하고 해당부서에 협의하도록 하겠음</li> </ul>	반영
민원봉사과	<p>&lt;건축법 제29조 관련&gt;</p> <ul style="list-style-type: none"> <li>• 검토결과, 국가나 지방자치단체가 건축하는 경우 「건축법」제29조 공용 건축물에 대한 특례에 따라 협의를 받아야 하며, 별천지 마을조성 지역 개발사업 중 관측소는 협의대상 건축물입니다.</li> <li>• 협의한 경우 건축허가를 받은 것으로 보며, 건축법 및 관련법에 저촉이 없어야 건축협의를 가능 할 것입니다.</li> </ul> <p>&lt;산지관리법 관련&gt;</p> <ul style="list-style-type: none"> <li>• 「산지관리법」 제15조 및 동법 시행령 제18조에 따라 산림관계법령에 따</li> </ul>	<ul style="list-style-type: none"> <li>• 지역개발사업 구역 지정 및 실시계획 승인과 관련 건축법에 따라 별도 건축허가 후 사업시행토록 하겠음</li> <li>• 산지전용신고 완료하였음</li> </ul>	반영

관계부서 (기관)	협 의 의 건	조 치 계 획	반영 여부
	라 조성하는 산림공익시설(산림생태원) 시설은 산지전용신고 대상 건물로 실시계획 승인을 위하여 「산지관리법」에 따른 산지전용신고 기준에 적법하게 계획 및 협의하여야 함		
상하수도과	<p>&lt;상수도 관련&gt;</p> <ul style="list-style-type: none"> <li>본 신청지는 현재 지방상수도 급수 불가지역으로 지방상수도 공급 불가능</li> </ul> <p>&lt;하수도 관련&gt;</p> <ul style="list-style-type: none"> <li>해당지역은 하수처리구역 외 지역이므로, 한우산 별천지마을 조성사업 관련 건축물을 축조할 경우 발생하는 오수를 처리할 수 있는 개인하수처리시설을 하수도법 제34조의 규정에 따라 설치하여야 합니다.</li> </ul>	<ul style="list-style-type: none"> <li>지하수 이용계획임</li> <li>개인하수처리시설 설치 계획하였음</li> </ul>	반영
안전관리과	<p>&lt;자연재해대책법&gt;</p> <ul style="list-style-type: none"> <li>위 사업은 「자연재해대책법」 시행령 제6조 제2항에 따라 재해영향평가 협의를 하여야 하는 개발사업의 범위는 개별 법령에서 정하는 바에 따라 허가·승인 등을 하려는 개발사업의 부지면적이 5천제곱미터 이상(「국토의계획 및 이용에 관한 법률」 제88조에서 정한 군계획시설사업) 실시계획 인가를 받는 경우에는 협의를 하여야 함</li> </ul> <p>-부지면적이 5,000㎡이상이 아니므로 재해영향평가 협의 대상이 아님. (부지면적 : 4,980㎡)</p> <ul style="list-style-type: none"> <li>단, 자연재해대책법 시행령 제16조의 2 「우수유출저감대책 수립 등」 및 건축법 제29조에 따른 건축 협의 대상 중 대지 면적이 2천 제곱미터 이상일때는 우수유출저감대책을 수립하여야 함</li> <li>지진·화산재해대책법 제3조(국가와 재난관리책임기관의 책무)의 3항 내진대책의 수립과 제14조(내진설계기준의 설정)의 1에 따라 건축물에 대한 허가 등을 하는 경우에는 내진설계 여부를 확인하여야 함</li> </ul>	<ul style="list-style-type: none"> <li>자연재해대책법에 따른 재해영향평가 대상은 아니나 주변 환경에 미치는 영향이 없도록 만전을 기하도록 하겠음</li> <li>건축 협의 면적이 2천제곱미터 이상으로 우수유출저감 대책 수립 완료하였음.</li> <li>내진대책 수립하여 협의완료하였음</li> </ul>	반영
주민행복과	<p>&lt;장애인편의시설 설치와 관련한 협의&gt;</p> <p>「장애인·노인·임산부 등의 편의증진 보장에 관한 법률」에 따른 편의시설 설치 기준에 적합하여야 함</p>	<ul style="list-style-type: none"> <li>BF 인증 대상 기준에 적합하게 설계반영하여 협의완료하였음</li> </ul>	

5. 재원조달계획 및 연도별 투자계획

(단위:백만원)

재 원 별	총사업비	~2021	2022	2023	2024년	비고
계	4,500	1,300	340	1,090	1,770	
국 비	2,000	650	150	480	720	
지방비(군비)	2,500	650	190	610	1,050	

6. 사업시행지의 위치도 및 계획평면도 : 붙임1

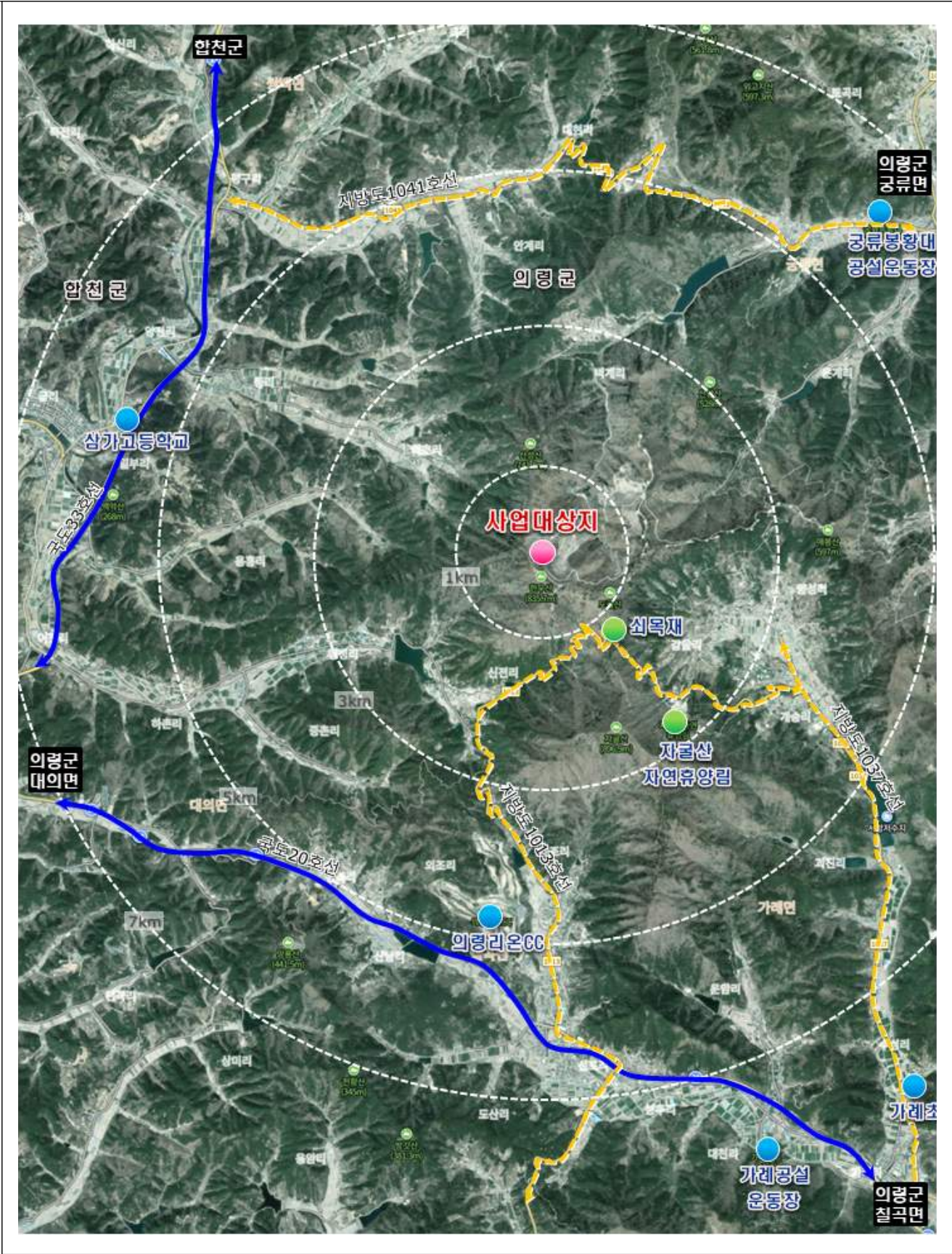
7. 제27조에 따라 토지 등을 수용 또는 사용하려는 경우에는 그 세부 목록 : 붙임 2

8. 관계서류는 의령군 산림휴양과(☎570-3732)에 비치하고 있으니 이해관계인은 열람하시기 바랍니다.

○ 열람기간 : 2023. 8. 31. ~ 2023. 9. 14.(14일 이상)

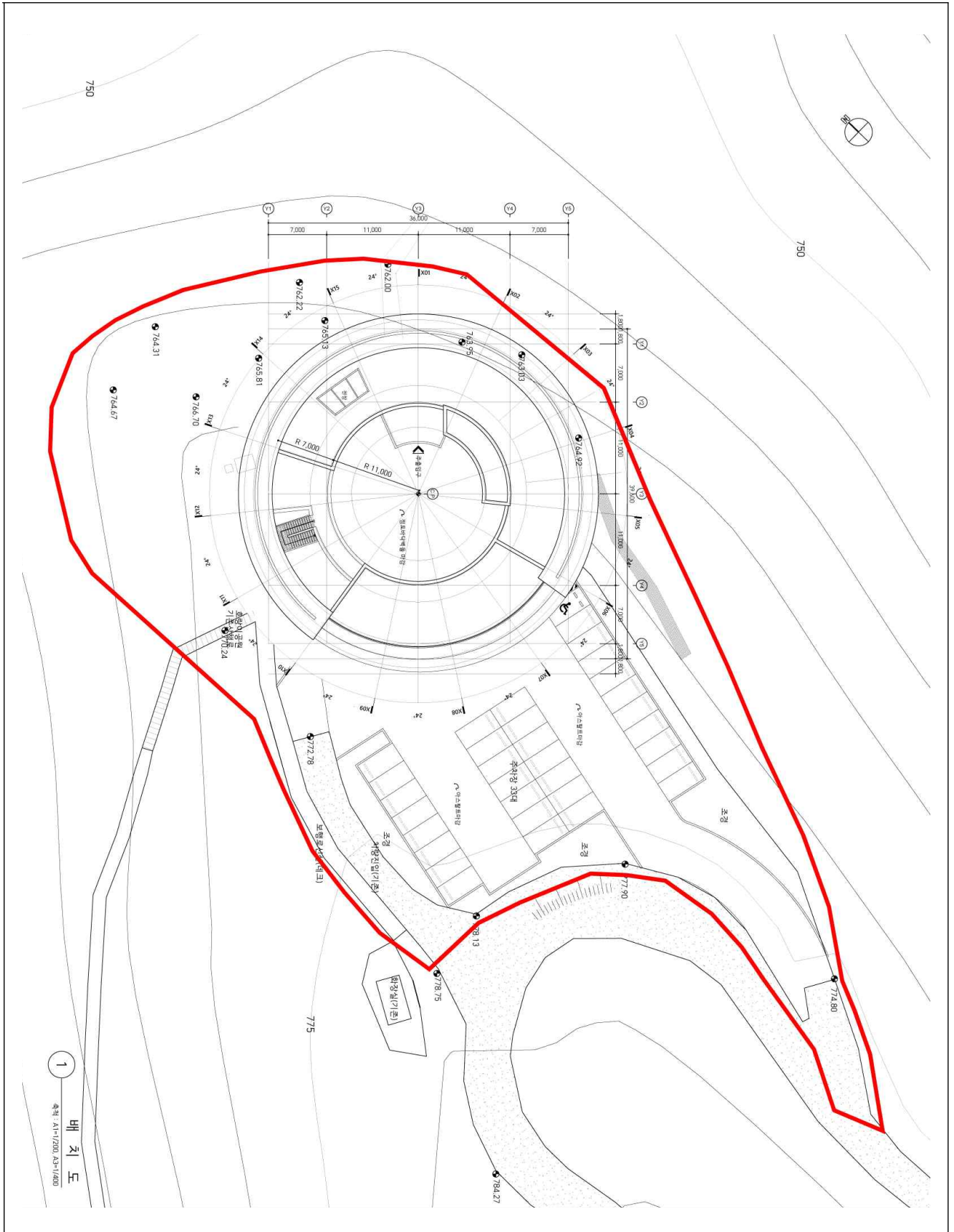


위치도





## 계획평면도





붙임2

편입토지조서

일련 번호	소재지	지번	지목	지적		소유자	비고
				지적면적	편입면적		
1	궁류면 벽계리	산 200임	임야	541,983	4,980	의령군	

## 경상남도 의령군 고시 제2023 - 127호

### 도로명주소 고시

도로명주소법 제11조 제3항 및 같은 법 시행규칙 제13조 제4항에 따라 건물 등에 부여한 도로명주소를 다음과 같이 고시합니다.

2023년 9월 6일

### 의령군수

○ 도로명주소 부여: 경상남도 의령군 가례면 가례로6길 33-1 등 2

종전주소	도로명주소	도로명 고시일	도로명주소 부여일
별 지 참 조			
폐지 도로명주소	폐지일자		폐지사유
별 지 참 조			

※ 고시내용 및 기타 자세한 사항은 경상남도 의령군 민원봉사과(☎055-570-2440)에 문의 또는 의령군 홈페이지 및 도로명주소안내 홈페이지([www.juso.go.kr](http://www.juso.go.kr))에서 열람하시기 바랍니다.

○ 도로명주소 사용 및 공부상 주소전환

- 도로명주소는 고시 후 도로명주소법 제19조제1항에 의거 공법관계에 있어서 주소로 사용됩니다.
- 공공기관에서 비치·관리하고 있는 각종 공부상 주소(소재지)는 해당기관에서 도로명주소로 변경합니다.

○ 도로명주소 변경 등

- 도로명 또는 건물번호의 변경은 도로명주소법 시행령 제15조 및 제26조에서 정한 절차에 따라 신청할 수 있습니다.
- 도로명은 도로명주소법 시행령 제18조제3항에 의거 당해 도로명이 고시된 날부터 3년이 지난 후에 변경할 수 있습니다.

○ 참고사항

- 폐지된 도로명주소는 주소로써 사용할 수 없으며, 건물 신축 등이 발생하면 새로운 도로명주소가 부여됩니다.

## 도로명주소 부여 고시내역

NO	종전주소	도로명주소	도로명주소 고시일	도로명 부여사유
1	경상남도 의령군 가례면 개승리 691-2	경상남도 의령군 가례면 가례로6길 33-1	2023-09-06	가례로의 시작지점에서부터 여섯 번째로 분기되는 도로
2	경상남도 의령군 의령읍 서동리 711, 710-2	경상남도 의령군 의령읍 의병로8길 12-34	2023-09-06	의병로의 시작지점에서부터 여덟 번째로 분기되는 도로

## 재해위험저수지 지정 해제 고시

『저수지·댐의 안전관리 및 재해예방에 관한 법률』 제9조 및 같은법 시행령 제9조 제3항의 규정에 따라 아래와 같이 재해위험저수지 지정해제를 고시합니다.

2023년 09월 05일

## 의령군수

### 1. 재해위험저수지 지정·해제 현황

저수지명	위 치	규 모				관리자	지정·해제사유	비고
		총저수량 (천㎥)	길이 (m)	높이 (m)	수해면적 (ha)			
성비저수지	의령군 용덕면 죽전리 7	81.8	125	6.9	33	의령군	정비사업 완료로 재해위험요인해소	

2. 해제사유 : 정밀안전진단결과 D급 저수지로 판정되어 보수·보강 공사를 완료하였으므로 재해위험저수지로 지정된 상기 저수지를 지정해제 하고자 함.

3. 재해위험저수지 관리기관 : 경상남도 의령군(건설교통과 055-570-3620)

4. 재해위험저수지 지정 해제일 : 2023. 09. 05.